

Бруцеллез – инфекционное хроническое заболевание сельскохозяйственных и домашних животных, а также человека.

У животных бруцеллез проявляется абортами, рождением нежизнеспособного молодняка, снижением продуктивности.

Особую опасность больные животные представляют в период отёлов и окотов, когда во внешнюю среду выделяется огромное количество возбудителя. Микробы выделяются во внешнюю среду с молоком, мочой, испражнениями животных в течение всего года.

Заражение человека происходит при оказании помощи при родах, убой и обработке туш, стрижке шерсти, при контакте с предметами, загрязнёнными выделениями животных, при употреблении в пищу мяса, подвергнувшегося недостаточной термической обработке, некипяченого молока или молочных продуктов из сырого молока (творог, сыр и т.д.), полученных от больных животных.

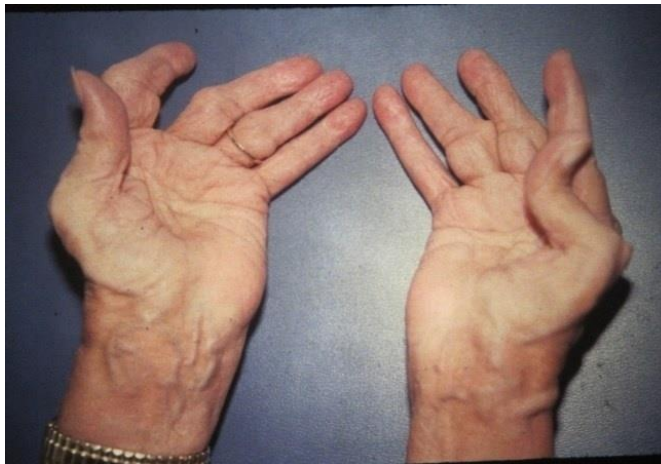
Возбудитель бруцеллёза обладает большой устойчивостью к воздействиям низких температур, длительно сохраняется в пищевых продуктах, в том числе, хранящихся в холодильниках и морозильных камерах.

Инкубационный период заболевания (время от контакта с больным животным до появления клинических симптомов) составляет 1 -2 недели, а иногда затягивается до двух месяцев.

У человека болезнь начинается, как правило, с повышения температуры тела до 39- 40°C (характерны подъемы t°C в вечерние и ночные часы) в течение 7-10 дней. Лихорадка сопровождается ознобами, повышенной потливостью и общими симптомами интоксикации.

Другие признаки бруцеллеза: потеря аппетита; боль в животе; заторможенность; периодическое повышение температуры; потеря веса.

Памятка для населения Бруцеллез



В последующем присоединяются симптомы поражения опорно-двигательного аппарата (суставов), сердечно-сосудистой, нервной и других систем организма.

Лечение бруцеллеза – трудная задача. Определить бруцеллез у человека могут только врачи-инфекционисты. После завершения терапии пациенту необходим курс длительной реабилитации для восстановления физической работоспособности, функций сердца, легких, нервной и других пострадавших систем.

Антибиотики при бруцеллезе не так эффективны, как при других инфекциях. Назначаются как минимум 2 препарата, продолжительность курса – 6 недель и более.

Для предупреждения заболевания бруцеллёзом необходимо:

Важно носить спецодежду, соблюдать санитарный режим на пищевом производстве. Переболевшие в течение 2 – 3 лет люди регулярно наблюдаются у инфекциониста, при необходимости им назначаются консультации терапевта, невролога и других врачей.

Лицам, содержащим скот в частных подворьях:

- производить регистрацию животных в ветеринарном учреждении, получать регистрационный номер в форме бирки;
- покупку, продажу, сдачу на убой, выгон, размещение на пастбище и все другие перемещения проводить только с разрешения ветеринарной службы;
- карантинировать в течение 30 дней вновь приобретенных животных для проведения ветеринарных исследований и обработок;
- информировать ветеринарную службу обо всех случаях заболевания с подозрением на бруцеллёз (аборты, рождение нежизнеспособного молодняка);
- строго соблюдать рекомендации ветеринарной службы по содержанию скота.



Населению:

- Приобретать продукты в строго установленных местах (рынки, магазины, мини маркеты и т.д.);
- не допускать употребление сырого молока, приобретенного у частных лиц;
- при приготовлении мяса готовить небольшими кусками, с проведением термической обработки не менее часа.

Контактные телефоны филиалов ОГБУВ «Госветслужба» Смоленской области размещены на сайте <http://vet-smolensk.ru>.