



# ГРАЖДАНСКАЯ ОБОРОНА

## СРЕДСТВА КОЛЛЕКТИВНОЙ ЗАЩИТЫ.

### УБЕЖИЩА

**УБЕЖИЩЕ** – защитное сооружение ГО, обеспечивающее в течение определенного времени защиту укрываемых от воздействия поражающих факторов ядерного оружия и обычных средств поражения, бактериальных (биологических) средств, отравляющих веществ, а также при необходимости от катастрофического затопления, аварийно химически опасных веществ, радиоактивных продуктов при разрушении ядерных энергоустановок, высоких температур и продуктов горения при пожаре.

#### Убежища создаются для защиты:

работников наибольшей работающей смены организаций, отнесенных к категориям по ГО; персонала, рабочих и служащих организаций (включая личный состав воинских и подразделений пожарной охраны), обеспечивающих функционирование и жизнедеятельность атомных станций, сооружений и комплексов с промышленными, экспериментальными и исследовательскими ядерными реакторами, критическими и подкритическими ядерными стеллами, других содержащих ядерные материалы сооружений, комплексов, установок для производства, использования, переработки ядерного топлива и ядерных материалов.

#### Убежища возводятся:

для укрытия НРС организаций, отнесенных к категории особой важности по ГО, – в мирное время; для укрытия НРС организаций, отнесенных к 1-й и 2-й категориям по ГО, – допускается строить БВУ в период нарастания угрозы до объявления мобилизации и в период мобилизации.

#### Системы жизнеобеспечения убежищ должны обеспечивать непрерывное пребывание в них расчетного количества укрываемых:

для объектов использования атомной энергии – 5 суток;  
для остальных объектов – 2 суток.

#### Требования к убежищам:

для объектов использования атомной энергии: выдерживать избыточное давление во фронте воздушной ударной волны, равное 200 кПа (2 кгс/см<sup>2</sup>), степень ослабления от проникающей радиации – 5000, содержание – в готовности к немедленному приему укрываемых; для остальных объектов, включая подземные сооружения метрополитенов, приспособляемые для защиты населения и его жизнеобеспечения: выдерживать избыточное давление во фронте воздушной ударной волны, равное 100 кПа (1 кгс/см<sup>2</sup>), степень ослабления от проникающей радиации – 1000

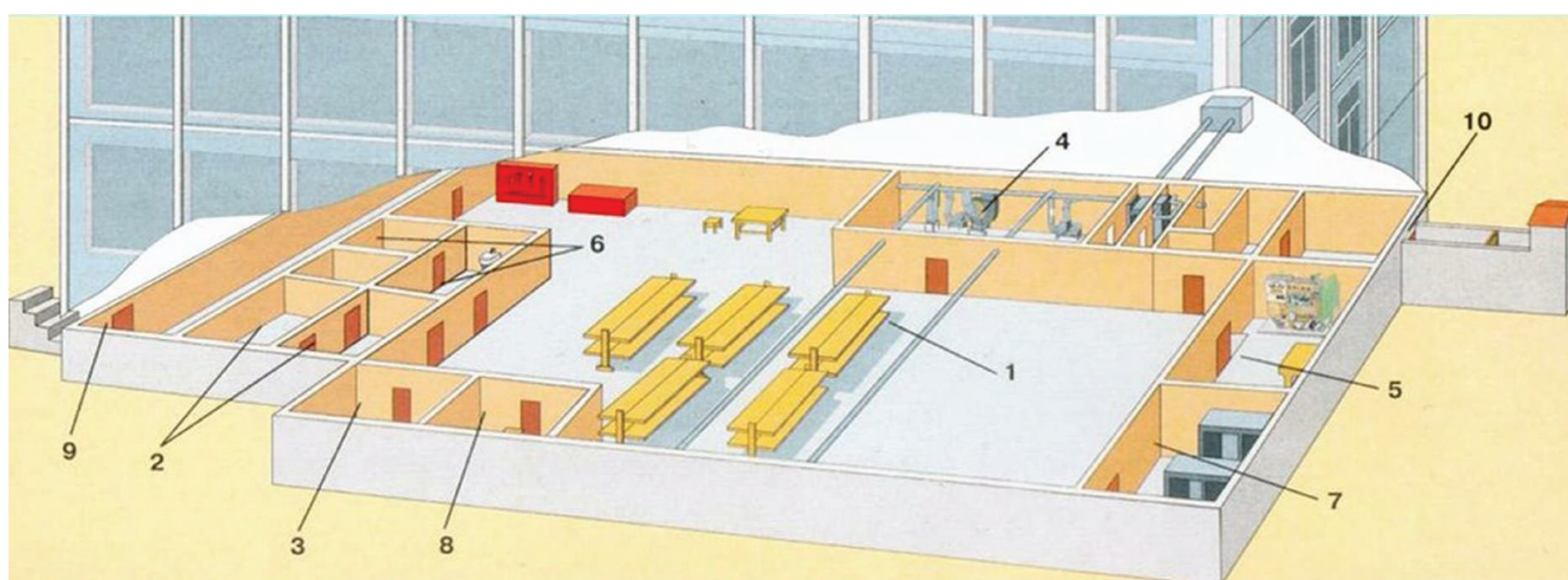
#### Режимы воздухообеспечения убежищ:

чистая вентиляция (1-й режим);  
фильтровентиляция (2-й режим);  
режим полной или частичной изоляции (3-й режим) – для убежищ, расположенных в местах возможной опасной загазованности воздуха продуктами горения, в зонах возможного химического заражения.

#### Укрытие наибольшей работающей смены организаций в убежищах:

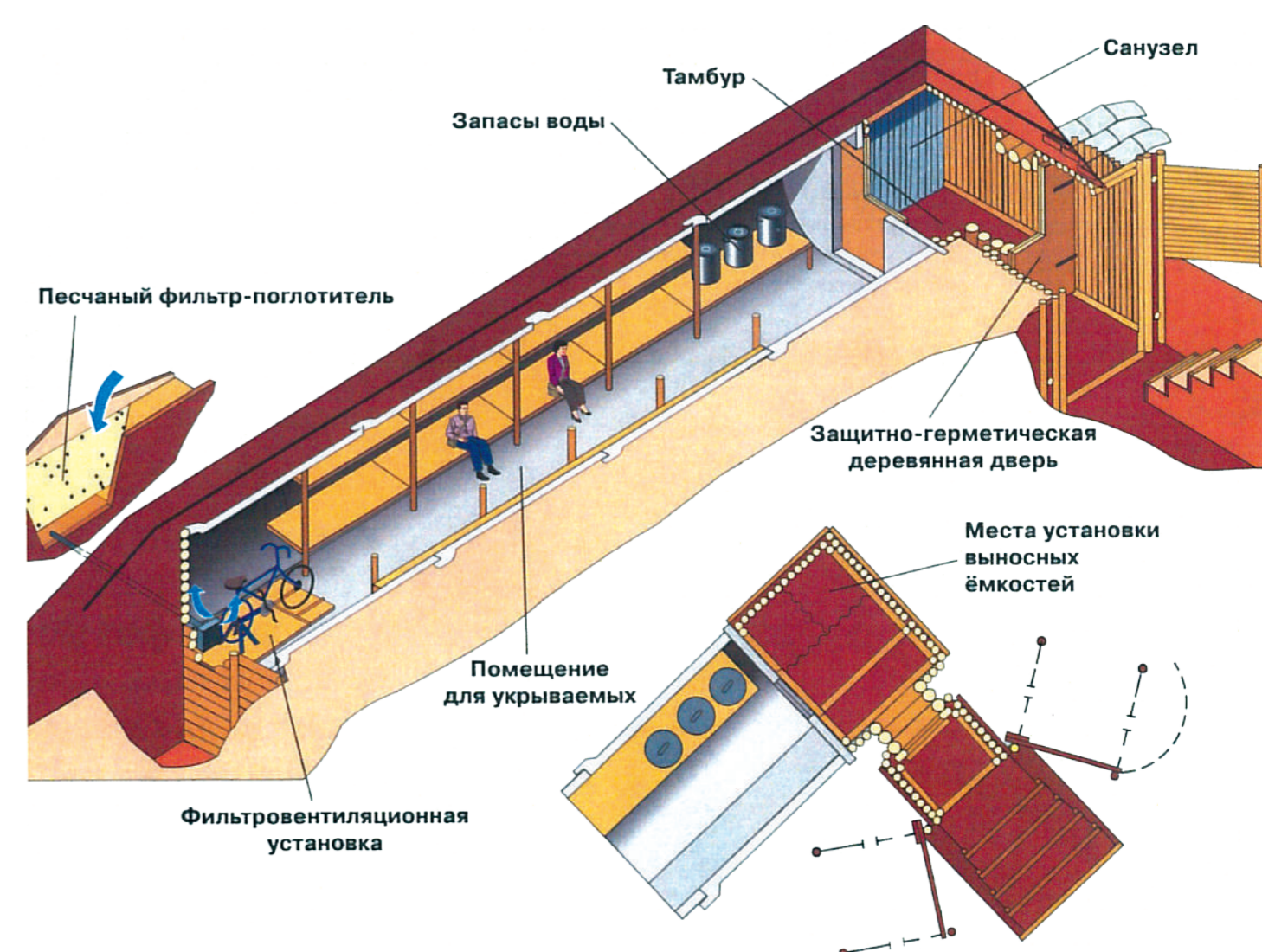
организаций, отнесенных к категории особой важности по ГО – убежища возводятся в мирное время;  
организаций, отнесенных к первой и второй категориям по ГО – допускается планировать строительство БВУ в период нарастания угрозы до объявления мобилизации и в период мобилизации.

### ТИПОВОЕ ВСТРОЕННОЕ УБЕЖИЩЕ



**План типового встроенного убежища:** 1 – помещение для укрываемых; 2 – пункт управления; 3 – медицинский пункт; 4 – фильтровентиляционная камера; 5 – помещение дизельной электростанции; 6 – санитарный узел; 7 – помещение для ГСМ и электрощитовая; 8 – помещение для продовольствия; 9 – вход с тамбуром; 10 – аварийный выход с тамбуром.

### БЫСТРОВЗВОДИМОЕ ЗАЩИТНОЕ УБЕЖИЩЕ ИЗ ТРУБ БОЛЬШОГО ДИАМЕТРА



### ДОКУМЕНТАЦИЯ УБЕЖИЩА

1	Паспорт убежища с обязательным приложением заверенных копий поэтажного плана и экспликации помещений.	12	Инструкции по использованию средств индивидуальной защиты
2	Журнал проверки состояния убежища.	13	Инструкции по эксплуатации фильтровентиляционного и другого инженерного оборудования, правила пользования приборами.
3	Сигналы оповещения гражданской обороны.	14	Инструкция по обслуживанию ДЭС.
4	План перевода на режим убежища.	15	Инструкция по противопожарной безопасности.
5	План убежища с указанием всех помещений и находящегося в них оборудования и путей эвакуации.	16	Правила поведения укрываемых в убежище..
6	Планы внешних и внутренних инженерных сетей с указанием отключающих устройств.	17	Журнал регистрации показателей микроклимата и газового состава воздуха в убежище.
7	Список личного состава группы (звена) по обслуживанию убежища.	18	Журнал учета обращений укрываемых за медицинской помощью.
8	Эксплуатационная схема систем вентиляции убежища.	19	Журнал учета работы ДЭС.
9	Эксплуатационная схема водоснабжения и канализации убежища.	20	Журнал регистрации демонтажа, ремонта и замены оборудования.
10	Эксплуатационная схема электроснабжения убежища.	21	Схема эвакуации укрываемых из очага поражения.
11	Инструкция по технике безопасности при обслуживании оборудования.	22	Список телефонов.